

BESLUT
2014-04-02 Ärendenr:
NV-01449-14

Beslut om skydds jakt efter gråsäl 2014

Beslut

Naturvårdsverket beslutar om skydds jakt efter gråsäl i följande län: Norrbottens, Västerbottens, Västernorrlands, Gävleborgs, Uppsala, Stockholms, Södermanlands, Östergötlands, Gotlands, Skåne, del av Kalmar samt del av Blekinge.

Naturvårdsverket beslutar att skydds jakten får ske från båt med motorn igång.

Naturvårdsverket beslutar att skydds jakten får bedrivas med kulammunition av lägst klass 2.

Naturvårdsverket beslutar att skydds jakten får ske från och med den 16 april 2014 till och med den 31 december 2014 eller till den tidigare tidpunkt när länets kvot är fylld.

Naturvårdsverket förordnar att detta beslut ska gälla även om det överklagas. Hur beslutet kan överklagas, se bilaga 3.

Naturvårdsverket beslutar att delgivning av detta beslut ska ske genom kungörelsedelgivning. Beslutet finns under överklagandetiden tillgängligt hos Naturvårdsverket på Valhallavägen 195 i Stockholm.

Villkor

Efterlevnaden av nedan angivna villkor är en förutsättning för att skydds jakt enligt detta beslut får bedrivas. Skydds jakt som bedrivs mot dessa villkor sker utan stöd av beslutet och i strid med fredningsbestämmelserna i 3 § jaktlagen (1987:259). Straffbestämmelser för jaktbrott finns angivet i 43 § jaktlagen. För jaktbrott kan även den dömas som har förfarit med oaktsamhet.

Skydds jaktområden

Skydds jakt efter gråsäl får endast bedrivas i området innanför territorialvattengränsen i följande län: Norrbottens, Västerbottens, Västernorrlands, Gävleborgs, Uppsala, Stockholms, Södermanlands, Östergötlands, Gotlands, Skåne, samt i Västerviks, Oskarshamns, Mönsterås och Borgholms kommuner i Kalmar samt i Blekinge området väster om sydligaste spetsen på Torhamns udde.

Inom skydds jaktområdet finns skyddade områden inom vilka det kan gälla regler som helt eller delvis förbjuder jakt efter säl. För sådana områden kan också andra regler gälla som måste beaktas vid skydds jakten. Länsstyrelsen lämnar information om var sådana områden finns och vilka regler som gäller inom dem.

Vissa områden av särskild vikt för beståndsövervakning av säl omfattas inte av detta beslut. Skydds jakt efter gråsäl får följaktligen *inte* bedrivas inom dessa områden med stöd av detta beslut. Detta gäller följande platser samt vattenområdena inom 200 meter från dessa:

Norrbottens län: Stor-Rebben
 Lilla Björn
 Olsvensahällan
 Vidbrännan

Västerbottens län: Sydvästbrotten
 Bonden
 Tuvan
 Lördagshällan
 Yttre Järnäsgrund

Gävleborgs län: Lövgunds rabbar
 St. Olofshällan
 Tihällan
 Finskan
 Karlshällan
 Tihällssten
 Gran-Lillgrund

Uppsala län: Märketshällan
 Märketskallen
 Bränningsbråten
 Lågagrunden
 Klacken
 Storgrunden
 Västerbådan

Stockholms län: Angödrommen: Ägglösen, Björnsgrund, Blötberget
 och Dromgrynnan.

Sälberget: Sälberget och Utberget.

Svenska Björn: Humlorna, Norrkobbarna och Tridningstenen.

Landsort: Karvasen, Lönnbådan och Roxen.

Huvudskär: Kroknäsan, Stora och Lilla Ivarn.

Perskobb
Tuvan
Gillöga
Märkbåden
Grän

Södermanlands län: Källskären
Simpgrund
Sörbobrotten
Sörbrott
Stångskär

Östergötlands län: S:t Anna: Fällbådan, Sandsänkan, Sänkan
Höga ören

Kalmar län: Örö sankor
Runsten

Blekinge län: Utklippan

Skydds jaktens inriktning

Skyddsjakten bör i första hand bedrivas på skadedrabbade platser och inriktas mot individer som kan orsaka skador.

Antal sälar

Följande antal gråsälar får högst fällas i respektive län:

Norrbottens län:	60
Västerbottens län:	20
Västernorrlands län:	30
Gävleborgs län:	60
Uppsala län:	20
Stockholms län:	20
Södermanlands län:	10
Östergötlands län:	10
Kalmar län:	20
Gotland:	10

Blekinge:	15
Skåne:	15
SUMMA	290

Jaktmetod

Skyddsjakten får bedrivas från land, från is, från konstruktion fast angjord på botten och från båt. För skyddsjakt från båt gäller särskilda villkor, se nedan.

Skyddsjakt från båt

Skyddsjakt från båt får endast riktas mot sälar som befinner sig i vattnet högst 100 meter från skadedrabbade redskap eller fiskodlingar.

Den som ska utföra skyddsjakten från båt ska ha genomgått utbildning i säljakt anordnad av jägarorganisation i Sverige eller Finland. Intyg om sådan utbildning ska medföras under skyddsjakten.

Skyddsjakt från båt som inte är i rörelse får ske med motorn igång.

Jakttid

Skyddsjakt är tillåten under tiden från och med den 16 april 2014 till och med den 31 december 2014 eller den tidigare tidpunkt när länets kvot är fylld.

Av 9 § jaktförordningen (1987:905) framgår att skyddsjakten får ske dygnet runt.

Vem som får utföra jakten

Skyddsjakt får bedrivas av den som har jakträtt på områden som gäller för detta beslut. Tillstånd att bedriva skyddsjakt på allmänt vatten kan sökas hos respektive länsstyrelse.

Kontroll före skyddsjakten

Den som avser att bedriva skyddsjakt efter gråsäl ska samma dag som skyddsjakten ska bedrivas kontakta Kustbevakningen för information om hur många sälar som återstår av tilldelningen i det län där skyddsjakten ska bedrivas. Kustbevakningen lämnar upplysningar dygnet runt på telefonnummer **08-57 89 76 17** om hur många sälar som rapporterats fällda i respektive län.

Skyddsjakt får inledas endast om det återstår sälar på länets kvot.

Tillåtna jaktmedel

Vid skyddsjakten får endast användas kulammunition som tillhör klass 1 och 2. Vidare får halvautomatiska kulvapen som uppfyller kraven i 11 § första och

andra styckena Naturvårdsverkets föreskrifter och allmänna råd (NFS 2002:18) om jakt och statens vilt användas vid skyddsjakten om de kan laddas med högst tre patroner (en patron i patronläget och två i magasinet).

Fångstredskap som är godkänt av Naturvårdsverket för fångst av gråsäl får användas i befintliga fiskeredskap. Föreskrifter om övriga krav på levandefångstredskap finns i NFS 2002:18.

Bärgning

Varje fälld säl bör om möjligt bärgas. Skyddsjakten bör därför endast bedrivas på sådana platser och på sådant sätt att fällda djur kan bärgas. Den som bedriver skyddsjakt med stöd av detta beslut bör i förväg vidta de åtgärder som kan anses nödvändiga med hänsyn till var och hur skyddsjakten bedrivs för att skjutna säl ska kunna bärgas.

En död säl sjunker snabbt. För att kunna bärga sälen kan jägaren under jakten ha medhjälpare i båt med motorn igång. Båten får dock inte användas i andra syften, såsom att hindra säl från att undkomma eller avleda dess uppmärksamhet från skytten.

Anmälan av fälld gråsäl

Den som fällt eller påskjutit en gråsäl ska utan dröjsmål, dock *senast kl. 24.00* samma dag sälen har fällt eller påskjutits, anmäla det till Kustbevakningen på telefonnummer **08-57 89 76 00**. Vid anmälan ska skytten lämna följande uppgifter som antecknas av Kustbevakningen:

1. skyttens namn, adress och telefonnummer,
2. när sälen fällt eller påskjutits (datum och klockslag),
3. på vilken plats (position eller fysiskt objekt) sälen fällt eller påskjutits, och
4. om sälen fångats i fångstredskap.

Prover

Den som fäller gråsäl ska lämna in prover och uppgifter i enlighet med bilaga 2 till detta beslut. Övriga delar av fällda gråsäl får, när föreskrivna uppgifter och prover har lämnats till Naturhistoriska riksmuseet (NRM), behållas av den som fällt djuret.

Fiskarens och jägarnas intresseorganisationer i respektive län kan lämna information om hur provtagning samt emballering och hantering av proverna bör ske. NRM svarar för kostnaderna för uppsamling, mellanlagring och transport av proverna. NRM lämnar också ersättning till den som skickat in prov enligt bilaga 2.

NRM kan lämna ytterligare information om provtagning och emballering:

Charlotta Moraeus telefonnummer **08-51 95 51 44**.

Länsstyrelsernas åtaganden

Redovisning av jakten

Senast den 15 februari 2015 bör respektive länsstyrelse inkomma till Naturvårdsverket med en skriftlig redovisning av vilka effekter skyddsjakten har haft på sälskadornas omfattning samt övriga erfarenheter från skyddsjakten. Redovisningen kan även innehålla förslag på förändringar av skyddsjakten.

Bakgrund

Yttranden från länsstyrelser

Berörda länsstyrelser har beretts möjlighet att senast den 15 februari 2014 inkomma med bl.a. en skriftlig redovisning av vilka effekter skyddsjakten har haft på sälskadornas omfattning samt övriga erfarenheter från skyddsjakten.

Länsstyrelserna i Norrbottens, Västerbottens, Gävleborgs och Stockholms län har inkommit med yttranden.

Länsstyrelsen i Norrbottens län

Länsstyrelsen i Norrbottens län anför i yttrande den 28 februari 2014 bl.a. följande.

Länsstyrelsen bedömer att en fortsatt jakt efter gråsäl antingen som skyddsjakt eller under andra former likväl är både möjlig och angelägen. Detta med hänsyn till rapporterad förekomst av säl i den norrbottniska skärgården, länets kustfiske och den omfattande skadegörelse detta är utsatt för genom en sälstam som uppfattas som alltför stor.

Länsstyrelsen anser att det från svensk sida vore önskvärt om även möjligheterna till jakt utanför territorialvattengränsen och fram till mittlinjen inom Sveriges ekonomiska zon kunde möjliggöras. Med gällande regelverk försvåras vårjakten på drivisen med allt vad det innebär. Till exempel finns en osäkerhet om positionen vid jakt på drivisen nära territorialvattengränsen.

Den tidigare jaktpremiären liksom kvoteringen i tid, med ett högsta tillåtna antal sälar under perioden den 20 april-den 30 juni, har beträffande antalet fällda sälar de år isförhållandena medger jakt, fungerat bra i Norrbottens län.

Kvoten för länet som helhet bör inte ses som någon övre gräns ur ett förvaltningsperspektiv. Stammen är stor liksom skadegörelsen. Den begränsade kvoten bidrar delvis till att ointresset för säljakt och därmed anskaffning av behövliga hjälpmedel för arkipelagjakt består.

Jakt är en inte oväsentlig säkerhetsventil när det gäller att skingra känslan av vanmakt inför en viltart som av vissa upplevs som ett problem, istället för en jaktlig såväl upplevelsemässig tillgång. I detta sammanhang bör ytterligare överväganden göras i syfte att kunna möjliggöra ytterligare skydds jakt från båt i anslutning till fasta fiskeredskap vilka utsätts för sälskador.

Länsstyrelsen efterlyser en samlad redovisning kring utfärdande av intyg beträffande handel med sälprodukter och att de intygsblanketter som ska användas tillhandahålls på ett hanterbart sätt.

Naturvårdsverket bör så långt möjligt underlätta rutinerna kring insamling av prover från fällda gråsäl.

Länsstyrelsen i Västerbottens län

Länsstyrelsen i Västerbottens län anför i yttrande den 17 februari 2014 bl.a. följande.

Provtagningsvånget av skjutna sälar måste ses över så att det på ett bättre sätt anpassas till de praktiska möjligheterna för framförallt yrkesfiskare att bedriva jakt i samband med fiske.

Fiskarens möjlighet att fånga och avliva sälar i modifierad push-up fälla bör inte begränsas av tilldelningen. Naturvårdsverket bör därför kunna medge ytterligare tilldelning efter ansökan från länsstyrelsen i det fall tilldelningen uppnås innan fiskesäsongen är avslutad.

Länsstyrelsen i Gävleborgs län

Länsstyrelsen i Gävleborgs län anför i yttrande den 4 februari 2014 bl.a. följande.

Länsstyrelsen gör bedömningen att sälskadornas omfattning har fortsatt att öka och att skydds jakt efter gråsäl bör förenklas. Möjligheten till jakt på idag undantagna områden bör utredas samt att provtagningen av skjutna säl bör underlättas. Svårigheten att genomföra skydds jakten avskräcker från tillräckliga jaktansträngningar för att det ska kunna gå att se konkreta positiva effekter av skydds jakten. Skadorna för yrkesfisket är så omfattande att de äventyrar överlevnaden hos det småskaliga kustfisket.

Totalt sköts endast 27 gråsäl av de tilldelade 60 vid skydds jakt år 2013 i Gävleborgs län. Länsstyrelsen bedömer att skydds jaktens effekt på omfattningen av skadorna på fiske som orsakas av säl är marginella. Då antalet fällda sälar är låg föreslås att det återigen utreds om de synpunkter på att förenkla skydds jakten är möjliga att genomföra. Detta är viktigt eftersom ökningen av sälskador hotar det miljöriktiga, småskaliga kustfisket och miljömålet Hav i balans samt levande kust och skärgård.

Gävleborgs läns fiskareförbund har till länsstyrelsen bl.a. förmedlat att man anser att skyddsjakten skulle underlättas om det införs en generell möjlighet för yrkesfiskare att skyddsjaga från båt utan att en särskild utbildning erfordras. Det är länsstyrelsens åsikt att en utbildning för jakt från båt riktad mot säl är motiverad men att denna utbildning behöver förändras i syfte att bättre motsvara jägarnas behov av relevant kunskap såväl teoretiskt som praktiskt.

Länsstyrelsen i Stockholms län

Länsstyrelsen i Stockholms län anför i yttrande den 12 februari 2014 bl.a. följande.

Länsstyrelsen anser att det är av vikt att skyddsjakten bedrivs där skadorna är mest omfattande och ställer sig därför positiv till utveckling av jaktmetoder för att underlätta jaktens bedrivande där.

Länsstyrelsen i Blekinge län

Länsstyrelsen i Blekinge län anför i yttrande den 18 mars 2014 bl.a. följande.

Länsstyrelsen hänvisar till sitt remissvar till regeringen angående licensjakt efter säl. "Populationen av knobbsäl i Kalmarsund och vid Blekinge östra kust bedöms av Artdatabanken vara sårbar (VU). För att undvika att knobbsäl skjuts av misstag bör jakt efter gråsäl därför inte tillåtas vid länets östra kust från länsgränsen mot Kalmar län ner till Torhamns udde. Jakt bör inte heller tillåtas inom området för övervakning av gråsälsbeståndet vid Utklippan."

Samma områden bör enligt länsstyrelsen undantas från skyddsjakt.

Hörande av Havs- och vattenmyndigheten

Havs- och vattenmyndigheten (HaV) anför i yttrande den 12 mars 2014 bl.a. följande.

Antalet fiskare i landet som rapporterade sälskador har ökat från ca 300 personer år 2012 till ca 350 stycken år 2013. Troligen finns det ett ganska stort antal fiskare som har sälskador men av olika anledningar inte rapporterar dessa. När det gäller vilket fiske som skadas i Östersjön så varierar det mycket mellan de norra och de södra delarna. För att få en överblick när det gäller det fiske som rapporterats sälskadat i loggböckerna har HaV delat upp det per redskap.

I Bottenviken är det till exempel främst fisket med fasta redskap såsom fallor och ryssjor som drabbas. Även nätfisket är drabbat, men de rapporterade sälskadorna är i minskande för yrkesfisket. Troligen för att den typen av fiske har minskat. Fritidsfiske med nät är även omfattande och mycket sälskadedrabbat.

I de södra delarna av Östersjön är det framförallt torskfiske med garn och krok som drabbas. Skador på inomskärsfiske har ökat vad gäller till exempel gädda,

abborre och sik. Skador förekommer även på ålfiske och fiske med sillgarn, men i mindre omfattning.

I Skåne är det också torskfiske med garn och krok som är mest drabbat.

När det gäller antalet sälar som högst kan fällas i respektive område har inga sådana undersökningar gjorts och eftersom sälar rör sig över stora områden så det är svårbedömt. HaV ser inga problem med skyddsjaktsbeslut i samma storleksordning som tidigare år och ställer sig positivt till förslaget att skyddsjakten kan omfatta även Gotlands, Blekinge och Skåne län.

Yttrande från Naturhistoriska riksmuseet

Naturhistoriska riksmuseet (NRM) anför i yttrande den 5 mars 2014 bl.a. följande.

NRM finner ingen anledning att ändra gällande provtagningsrutiner, där prover bör tas enligt bifogade protokoll.

Inskickade prover från säljakten utgör ett viktigt material för möjligheten att göra relevanta bedömningar om sälars hälsotillstånd. Materialet kompletterar den data som insamlas genom bifångade sälar. NRM bedömer att antalet insända prover inte bör minskas då underlaget för bedömningar efter att sälarna indelats efter ålder och kön annars blir för litet. Proverna från säljakten tillsammans med bifångade sälar ger en geografisk täckning och möjlighet att studera geografiska skillnader i hälsotillståndet.

Bakgrunden till att räkningslokaler undantagits från jakt efter gråsäl är att NRM sett att jakt riskerar att tydligt påverka antalet räknade sälar på lokalen. Ett par räkningslokaler undantogs inte från jakt när jakten inleddes år 2001. Dessa lokaler är idag näst intill tömda på säl trots att det totala antalet djur sannolikt fördubblats sedan år 2001. NRMs bild från dessa lokaler stämmer också överens med traditionell kunskap om säljakt där man i största möjliga mån lämnade sälarna i fred förutom under det fåtal dagar per år då man jagade. Sälövervakningen bygger på kontroller av sälarnas traditionella uppeligningsplatser vilka sälarna ofta använt i decennier. Jakt eller annan störning i dessa områden riskerar att göra räkningsresultaten osäkra eftersom sälarna riskerar att spridas ut. En enskild lokal kan i vissa fall hysa mer än 1 000 sälar. Om jakt sker i sådant område i nära anslutning till inventeringen riskerar man att kraftigt påverka räkningsresultatet. Faran med att tillåta jakt i räkningsområdena är alltså främst att det minskar tillförlitligheten i övervakningen. Det medför att trendberäkningarna blir osäkrare och att det blir svårare och tar längre tid att se förändringar i tillväxthastigheten i beståndet. NRMs kunskaper om hur jakt under andra tider av året påverkar resultaten är svårare att bedöma, men baserat på enstaka lokaler och traditionell kunskap tycks effekten av att jaga regelbundet på en och samma lokal påverka antalet sälar som använder platsen även långsiktigt, men det vore angeläget med ytterligare studier för att klarlägga detta.

HaV har gett NRM i uppdrag att göra en genomgång av de områden som är undantagna från jakt och detta ska redovisas den 15 november 2014. Merparten av de lokaler som nämns i jaktbeslutet är redan skyddade från jakt genom annat regelverk. Många av de undantagna områdena är antingen säl eller fågelskyddsområden (med tillträdesförbud) eller naturreservat. Eventuellt skulle det vara bra att bara inkludera de områden som saknar annat skydd och där skyddet i jaktbeslutet förhindrar jakt på lokalen. Med tanke på den pågående översynen av dessa områden finner NRM ingen anledning att göra några förändringar i förteckningen över lokaler undantagna från jakt detta år.

Naturvårdsverket fick ett regeringsuppdrag där man skulle undersöka möjligheterna för licensjakt samt hinder för att givna jaktkvoter inte utnyttjats. Här sammanställde man erfarenheter från Finland där det inte föreligger krav på provtagning av sälar vid skyddsjakt. Det visade sig att situationen i Finland är nära identisk med den i Sverige då ett fallande intresse för säljakt är uppenbar även där. Därför finns det inget som talar för att provtagningarna skulle vara en viktig orsak till svagt intresse för säljakt.

NRM har inga synpunkter på den geografiska omfattningen av beslutet (nu föreslås att beslutet även ska omfatta Gotlands, Blekinge och Skåne län).

Skyddsjakt från båt kan vara svårt att förena med god jaktetik eftersom det sannolikt ökar risken för skadeskjutningar. NRM ifrågasätter därför förslaget att tillåta jakt från båt även för fritidsfiskare.

Skyldigheter som följer av Sveriges medlemskap i Europeiska unionen

Art- och habitatdirektivet

Gråsäl är upptagen i bilaga 2 till rådets direktiv 92/43/EEG om bevarandet av livsmiljöer samt vilda djur och växter, det så kallade art- och habitatdirektivet. Detta innebär att medlemsstaterna är förpliktade att vidta åtgärder såsom att utse särskilda bevarandeområden eller säkerställa att till exempel jakt, insamling eller exploatering av gråsäl är förenlig med bibehållandet av en gynnsam bevarandestatus av arten.

Rekommendationer som följer av internationella åtaganden

Helsingforskonventionen om skydd av Östersjöområdets marina miljö

Helsingforskonventionen har i sin rekommendation för bevarandet av säl (HELCOM recommendation 27-28/2 on conservation of seals in the Baltic Sea) fastslagit tre generella förvaltningsprinciper enligt vilka medlemsstaternas sälpopulationer ska tillåtas. Dessa är följande.

- Återhämta sig och nå carrying capacity level (ekosystemets bärkraft),
- Öka och ges möjlighet att etablera sig i lämpliga förnyingsområden i hela Östersjön, och
- Uppnä ett hälsotillstånd som säkrar dess fortsatta existens.

Vidare har det fastslagits att viss jakt kan tillåtas för populationer som uppnått Limit Reference Level (den minsta storleken för en livskraftig population). Detta innebär att skyddsjakt kan få bedrivas om populationen har haft en stadig positiv tillväxt under lång tid och att jakten inte äventyrar denna tillväxt eller de ovan nämnda generella förvaltningsprinciperna. HELCOMs arbete med att fastslå nivåer för Limit Reference Level för olika sälbestånd i Östersjön och Kattegatt pågår fortfarande.

Nationella åtaganden

Ansvaret för förvaltningen av gråsäl övergick den 1 juli 2011 från Naturvårdsverket till Havs- och vattenmyndigheten. Havs- och Vattenmyndigheten har tagit fram dokumentet Nationell förvaltningsplan för gråsäl i Östersjön, daterad den 24 september 2012. I planen anges att de övergripande målen för förvaltningsplanen är att populationen av gråsäl ska ha gynnsam bevarandestatus och att populationens påverkan på människans intressen ska vara neutral eller positiv.

Regeringsuppdrag om licensjakt efter gråsäl och effektivisering av skyddsjakt

I regleringsbrev för budgetåret 2013 fick Naturvårdsverket i uppdrag av regeringen att i samråd med berörda myndigheter och organisationer utreda förutsättningarna för och föreslå hur en licensjakt på säl bör utformas samt utreda och föreslå hur skyddsjakt efter säl kan effektiviseras i syfte att uppnå beslutad tilldelning. Uppdraget redovisades till Landsbyggsdepartementet den 26 juni 2013. Naturvårdsverket konstaterade i uppdraget att det är möjligt att införa licensjakt efter säl. Naturvårdsverket har till följd av regeringsuppdraget genomfört vissa förändringar i detta skyddsjaksbeslut som t.ex. möjligheten att använda kulammunition i klass 2 vid skyddsjakt efter säl samt att andra än yrkesfiskare får bedriva skyddsjakt från båt.

Skäl

Aktuella bestämmelser

Om det i enlighet med 7 § jaktlagen (1987:259) på grund av ett viltbestånds storlek bedöms finnas påtagliga risker för allvarliga skador av vilt får Naturvårdsverket med stöd av 24 § jaktförordningen (1987:905) besluta om skyddsjakt efter säl för att förebygga eller minska dessa risker.

För att skyddsjakt ska kunna medges krävs att förutsättningarna i 23 a § jaktförordningen är uppfyllda. Skyddsjakt får enligt bestämmelsen meddelas för att förhindra allvarlig skada på t.ex. egendom om det inte finns någon annan lämplig lösning och om det inte försvårar upprätthållandet av en gynnsam bevarandestatus hos artens bestånd i dess naturliga utbredningsområde samt att jakt ska ske för att förhindra allvarlig skada på t.ex. fiske eller egendom.

Enligt 9 b § jaktförordningen ska det i beslut som fattas med stöd av 23 a § och 24 § jaktförordningen anges antalet djur som får fällas, vilka medel och metoder som får användas, tid och område som avses, de villkor som i övrigt behövs för att så långt möjligt undvika skador eller olägenheter av betydelse för den berörda artens bestånd samt den kontroll som kommer att ske.

Av 31 § jaktlagen framgår att jakt inte får bedrivas från motordrivna fortskaffningsmedel. Av 21 § jaktförordningen framgår att den myndighet som beslutar om jakt med stöd av 24 § jaktförordningen får besluta om undantag från 31 § jaktlagen.

Av 16 § Naturvårdsverkets föreskrifter och allmänna råd (NFS 2002:18) om jakt och statens vilt framgår att jakt efter säl endast får bedrivas med kulammunition tillhörande klass 1. Naturvårdsverket kan med stöd av 43 § samma föreskrifter meddela undantag från föreskrifterna.

Av 59 § jaktförordningen framgår att Naturvårdsverket får förordna att beslut som fattas enligt jaktförordningen ska gälla utan hinder av att det har överklagats.

Naturvårdsverkets bedömning

Förhindrande av allvarlig skada

Fiskeriverket uppskattade år 2005 att den sammanlagda kostnaden för skador av säl på det svenska yrkesfisket uppgick till cirka 55 miljoner kronor per år. Trots att arbetet inom Program Säl och Fiske har pågått sedan 1993 med att utveckla sälsäkra fiskeredskap och fiskemetoder, har sälskadorna fortsatt att öka. Havs- och vattenmyndigheten har uppgett till Naturvårdsverket att omfattningen av sälskadorna i Östersjön som rapporterats för år 2012 är av samma storlek som föregående år.

För att hindra skador på fångst och redskap bör skyddsjakten i första hand inriktas mot individer som befinner sig invid redskap. För att kunna bedriva en effektiv skyddsjakt bör skyddsjakten då även kunna bedrivas från båt. Naturvårdsverket gör bedömningen att för att ytterligare skydda det kustnära fisket och för att förebygga allvarliga skador på fångst och redskap, bör skyddsjakt även kunna bedrivas i områden där fiskeredskap för närvarande inte finns.

Sammanfattningsvis gör Naturvårdsverket bedömningen att skador orsakade av säl på det svenska fisket fortsatt är allvarliga och att skyddsjakt efter gräsäl är motiverad för att förhindra allvarlig skada.

Andra lämpliga lösningar

Naturvårdsverket anser att tyngdpunkten i arbetet med att långsiktigt minska problemen med sälskador i det yrkesmässiga kustfisket bör ligga på att utveckla sälsäkra fiskeredskap och fiskemetoder. T.ex. har det tagits fram ett sälsäkert

fångstredskap för laxfisk. För andra fiskarter har man för närvarande ännu inte fått fram fungerande redskap. Naturvårdsverket gör därför bedömningen att det i nuläget inte finns någon annan lämplig lösning än att komplettera förebyggande åtgärder med skydds jakt.

Upprätthållande av gynnsam bevarandestatus

Gråsälstammen uppskattades år 2012 att uppgå till mellan 35 000-40 000 individer. Gråsäl förekommer längs hela kustområdet från Skåne till Norrbotten. Naturvårdsverket har till EU-kommissionen redovisat artens bevarandestatus. På grund av miljösituationen i Östersjön har gråsälspopulationen inte rapporterats ha gynnsam bevarandestatus. Havs- och vattenmyndigheten har uppgett till Naturvårdsverket att gråsälspopulationen trots detta har en normal tillväxthastighet och att den kvot som omfattas av detta beslut inte äventyrar möjligheten att nå gynnsam bevarandestatus för populationen i Östersjön.

Naturvårdsverket gör därmed bedömningen att skydds jakt i den omfattning och enligt de villkor som framgår av detta beslut inte försvårar uppnåendet av gynnsam bevarandestatus.

Skydds jaktso m r å d e n

Med hänsyn till behoven av en kontinuerlig populationsövervakning inom miljöövervakningen omfattar detta beslut inte vissa mindre områden som är av vikt för övervakningen.

För att inte riskera påverkan på det skyddsvärda beståndet av knobbsäl i södra Kalmarsund omfattas inte hela Blekinge och Kalmar län av detta beslut.

Jaktmetod

Undersökningar har visat att skador på fiskeredskap i stor utsträckning orsakas av vissa individer av gråsäl. För att möjliggöra skydds jakt efter dessa individer bör skydds jakt kunna bedrivas vid redskapen och därför från båt. Skador av säl förekommer inom all fiskeverksamhet. Naturvårdsverket bedömer därför att skydds jakt även bör bedrivas mot individer som orsakar skada på redskap som även tillhör andra än licensierade yrkesfiskare.

Mot bakgrund av att skydds jakt efter säl som bedrivs från båt har en hög svårighetsgrad vad gäller artbestämning, skytte samt bärgning av fälld säl, bedömer Naturvårdsverket att den som bedriver sådan jakt ska ha genomgått utbildning i säljakt.

Antalet sälar som får fällas

290 gråsälar får högst fällas under skydds jakten år 2014. Av 250 beviljade gråsälar under 2013 rapporterades 102 fällda.

På grund av skador på yrkesfisket beslutade Naturvårdsverket den 29 oktober 2013 att öka tilldelningen i Norrbottens län med 20 sälar. Naturvårdsverket bedömer därmed att det finns skäl att öka antalet gråsäl som får fällas med stöd av detta beslut i Norrbottens län.

Gotland, Blekinge och Skåne län har tillkommit i årets beslut med en sammanlagd tilldelning om 40 gråsäl. Tilldelningen har baserats på tidigare års ansökningar från enskilda som har inkommit till Naturvårdsverket.

Jaktmedel

Gråsäl hör till de arter som enligt NFS 2002:18 endast får jagas med kulammunition tillhörande klass 1. För att möjliggöra genomförande av skyddsjakten i områden där användning av kulammunition klass 1 kan utgöra risk för fara på grund av rikoschetter, anser Naturvårdsverket att det finns skäl att medge att även kulammunition klass 2 får användas vid skyddsjakten.

Naturvårdsverket har typgodkänt ett levandefångstredskap för gråsäl, avsett att monteras i befintliga fiskeredskap av modell Push-Up. Detta redskap är tillåtet att användas vid skydds jakt enligt detta beslut.

Jakttid

Jakttiden är beslutad mot bakgrund av sälarnas behov av fredning under kutning och pälsomsning samt behovet av att skydda fisket mot skador.

Prover till Naturhistoriska riksmuseet

Gråsäl är en toppredator i Östersjöns ekosystem. Varje fälld säl ger en värdefull möjlighet att samla in forskningsunderlag. Naturhistoriska riksmuseet har i yttrande uppgett till Naturvårdsverket att det är viktigt att prover insamlas från de sälar som skjuts vid skyddsjakten och skickas till Naturhistoriska riksmuseet för undersökning. Naturhistoriska riksmuseet har anfört att provtagning bör ske i samma omfattning som tidigare år.

Anledningen till att gråsäl inte har rapporterats ha gynnsam bevarandestatus är att dess livsmiljö inte är optimal. Provtagning av gråsäl kan ha stor betydelse för bland annat den miljögiftsforskning som bedrivs i Sverige då tidigare undersökningar av sälar har visat på höga halter av organiska miljögifter. Halterna av dessa ämnen kan anrikas i så pass höga koncentrationer att nedsatt reproduktionsförmåga och kroniska sjukdomar kan uppstå.

Sälars påverkan på kommersiella fiskbestånd är en stor aktuell fråga och insamlat material bidrar till att sälars födovänor kan kartläggas utifrån mag- och tarminnehåll.

Naturvårdsverket bedömer därför att det är av stor vikt att prover av gråsäl tas i samma omfattning som tidigare för att inte bryta den kontinuerliga tidsserie som Naturhistoriska riksmuseet hittills har uppnått genom inkomna prover.

Verkställighet

Naturvårdsverket får förordna att ett beslut ska gälla utan hinder av att det överklagas. Mot bakgrund av att det är angeläget att skyddsjakten kan inledas den 16 april 2014 för att förhindra att allvarliga skador uppstår finns det i detta fall ett behov av ett sådant förordnande.

Övrigt***Handel med sälprodukter***

Naturvårdsverket erinrar om att särskilda bestämmelser gäller för att få bedriva handel med sälprodukter. Information om detta lämnas av Jordbruksverket som enligt lagen (2011:1070) om handel med sälprodukter är tillsynsmyndighet på detta område.

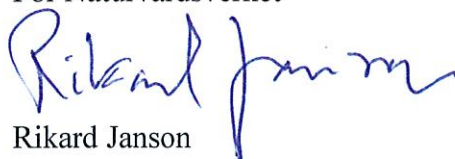
Regeringsuppdrag angående provtagningskrav

Naturvårdsverket har i regleringsbrevet för 2014 fått i uppdrag att efter samråd med Havs- och vattenmyndigheten och Naturhistoriska Riksmuseet se över provtagningskraven för fällda sälar samt ersättningsnivåerna för inskickade prov. Uppdraget ska redovisas senast den 31 december 2014.

Detta beslut har fattats av biträdande avdelningschefen Rikard Janson.

Vid den slutliga handläggningen har i övrigt deltagit sektionschefen Carl Mikael Strauss, miljörettsjuristen Malin Hollberg Malm och vilthandläggaren Göte Hamplin, den sistnämnde föredragande.

För Naturvårdsverket



Rikard Janson



Göte Hamplin

Bilagor:

1. Sändlista
2. Instruktioner om provtagning av fällda gråsäl
3. Upplysning om hur man överklagar

Bilaga 1Sändlista:

Havs- och vattenmyndigheten
Länsstyrelsen i Norrbottens län
Länsstyrelsen i Västerbottens län
Länsstyrelsen i Västernorrlands län
Länsstyrelsen i Gävleborgs län
Länsstyrelsen i Uppsala län
Länsstyrelsen i Stockholms län
Länsstyrelsen i Södermanlands län
Länsstyrelsen i Östergötlands län
Länsstyrelsen i Kalmar län
Länsstyrelsen i Gotlands län
Länsstyrelsen i Blekinge län
Länsstyrelsen i Skånes län
Kustbevakningen
Naturhistoriska riksmuseet

Kopia för kännedom:

Miljödepartementet
Landsbygdsdepartementet
Viltskadecenter
Jord- och Skogbruksministeriet, Helsingfors
Miljöministeriet, Helsingfors
Ålands Landskapsstyrelse
HELCOM
Program Sälar och Fiske
Sveriges Fiskares Riksförbund
WWF
Svenska Naturskyddsföreningen
Svenska Rovdjursföreningen
Jägarnas Riksförbund/Landsbygdens jägare
Svenska Jägareförbundet
Lantbrukarnas Riksförbund
Sveriges Sportfiske- och Fiskevårdsförbund
Sveriges Fiskevattenägareförbund



Insamling av prover från och uppgifter om fällda gråsäl

Det är av stort värde för forskningen om hälsotillståndet hos Östersjöns gråsäl, att vissa uppgifter lämnas och att prover insamlas från de sälar som skjuts vid skyddsjakten. Proverna kommer att användas vid studier av sjukliga förändringar, eventuell förekomst av miljögifter och maginnehåll.

För uppgifterna och proverna utgår i normalfall en ersättning för privatperson med 760 kronor (1000 kr minus arbetsgivaravgift) eller 1000 kronor exkl. moms för företag med F-skatt. Ersättningen är skattepliktig. Vi behöver därför uppgift om personnummer eller organisationsnummer. Inkomstuppgift kommer att lämnas till Skatteverket. Kostnaden för uppsamling, mellanlagring och frakt betalas mot räkning av Riksmuseet.

Om du har frågor om uppgiftslämnning och provtagning eller om ersättningen kontakta Riksmuseet (namn och telefonnummer finns på sidan 2 i denna bilaga).

Nedan följer en beskrivning av de uppgifter som skall lämnas och de organprover som skall tas. I den bifogade **HANDLEDNINGEN** (Bilaga 2B) beskrivs hur du skall gå till väga. Den bifogade **RAPPORTEN** (Bilaga 2C) skall fyllas i och skickas till Naturhistoriska Riksmuseet tillsammans med proverna. Varje rapport packas enskilt ihop med prover från tillhörande säl.

Vilka uppgifter skall lämnas?

- **Kön**
- **Kroppslängd**
- **Späcktjocklek**
- **Kroppsvikt (om möjligt)**

Vad skall tillvaratas? SKÄR GÄRNA UT OCH SKICKA IN SAMTLIGA ORGAN I ETT STYCKE (FRÅN TUNGAN MED BRÖST- OCH BUKORGAN TILL ANUS).

- Remsa av **späck** och **hud** (några cm bred och ca 30 cm lång)
- En 5x5x5 cm bit **muskel**
- **Underkäken**
- **Hjärta, lunga, lever, njurar och mjälte**
- **Mag- och tarmkanal**
- **Penisben, testiklar och bitestiklar** hos handjur
- **Könsorgan** hos hondjur (**livmoder, äggstockar**, inklusive eventuellt **foster**)

Vilka uppgifter lämnas tillsammans med proverna?

På bifogad **RAPPORT** lämnas uppgifter om:

- **Skytten** (namn, adress, telefonnummer)
- **Utbetalningsuppgifter** (person- eller organisationsnummer och bank/pg-nummer)
- Faktureringsadressen står i **RAPPORTEN** bilaga 2c, om du fakturerar
- **Jakten** (datum och skottplats, samt uppgifter om den skjutits intill fiskeredskap)
- **Sälen** (kön, längd, och späcktjocklek samt om möjligt kroppsvikt)
- Vilka **organprover** som tagits

Hur skall proverna förpackas och skickas?

Förfarandet skiljer sig mellan olika län hur prover av säl packas och skickas beroende på att vissa län har tillgång till infrysning och mellanlagring genom fiskar/jägarorganisationer. På dessa ställen svarar organisationerna för att proverna infrysas och mellanlagras samt transporteras till Riksmuseet.

Jägare från övriga län kan mot milersättning själva leverera proverna, alternativt använda en transportfirma eller skicka med Posten. Om en transportfirma används vill vi bli kontaktade så att vi kan ordna gemensamma transporter i så stor utsträckning som möjligt. Om proverna inte kan lämnas på ett uppsamlingsställe ska de skickas i **början av veckan** så att de inte blir liggande inomhus över ett veckoslut. Naturhistoriska riksmuseet (mottagaren) betalar kostnaden för transporten mot insändandet av kvitto. **Kontakta gärna någon av nedan angivna personer innan paket skickas, oavsett transportsätt, så vi vet att vi har prover att ta emot.**

- Naturhistoriska riksmuseet och Posten har träffat en överenskommelse om nya rutiner för att sända in döda djur till Riksmuseet. Paketet får väga högst 35 kg. Materialet skickas **fryst** med "Företagspaket 16.00". Returadressetiketten klistras på paketet. **Upphämtning måste bokas, mån-fre 08.00-18.00 antingen på telefon 0771-333310 eller via www.posten.se/boka. Ange kundnummer: 1103008007, kontaktperson: Charlotta Moraeus eller Annika Strömberg och ange även att försändelsen ska till adressen nedan. Eftersom Posten hämtar vardagar på dagtid, är det bra att du beställer hämtning till den adress där du eller någon annan finns på plats för att lämna ut paketet.**
- För att försäkra oss om en säker transport, så att det exempelvis inte uppstår några läckage, har vi tillsammans med Posten tagit fram ett särskilt förpackningsmaterial. Det består av kartonger i kraftig papp, kraftiga plastpåsar samt buntband. **Förpackningsmaterialet inklusive förbetald adressetikett beställs kostnadsfritt från Naturhistoriska Riksmuseet, se kontaktpersoner nedan**

För samtliga prover gäller att:

- Bröst- och bukorganen (dvs. **hjärta, lunga, lever, njurar och mjälte**) inklusive **honliga könsorgan** med eventuellt foster samt **mag- och tarmkanal** läggs direkt i en plastsäck som i sin tur läggs i ytterligare en plastsäck. Låt gärna organen hänga ihop i ett stycke.
- Resten av proverna (**späckprov, hanliga könsorgan, underkäke och muskel**) läggs i separat mindre påse innan den läggs i ovan nämnda plastsäck
- Den ifyllda **RAPPORTEN** skall läggas i en **tät** plastpåse innan den läggs i plastsäcken
- Använd flera lager plastsäckar, minst två- gärna tre lager för att undvika läckage
- Lägg tidningspapper i botten på kartongen under påsen med sälprover
- Kartongen går att vika i två lägen om provet inte fyller ut utrymmet i kartongen
- Frys paketet innan det skickas

Vart skall proverna skickas?

Leveransadress: Naturhistoriska Riksmuseet, Enheten för miljöforskning och övervakning
Frescativägen 48, 114 18 STOCKHOLM

Eventuella frågor besvaras av följande personer på Naturhistoriska Riksmuseet:

Charlotta Moraeus	08-5195 5144	charlotta.moraeus@nrm.se
Annika Strömberg	08-5195 4276	annika.stromberg@nrm.se
Britt-Marie Bäcklin	08-5195 4259	britt-marie.backlin@nrm.se
Anne-Charlotte Hansson	08-5195 4112	anne-charlotte.hansson@nrm.se (utbetalningar)

HANDLEDNING

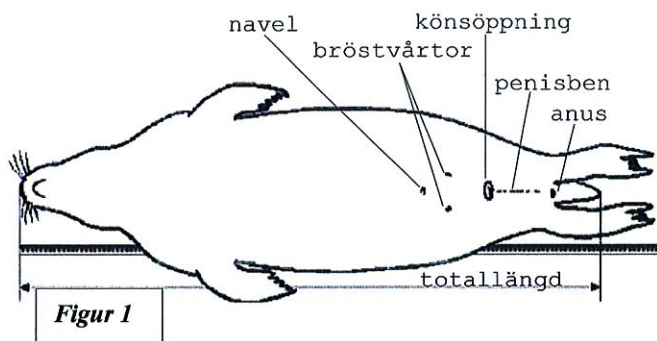
FÖR KÖNSBESTÄMNING, MÄTTAGNING OCH TILLVARATAGANDE AV PROVER

För dig som har tidigare erfarenhet av passning och uttagning av vilt är förfarandet enkelt. Väg sälen om du har möjlighet. Efter notering av kön, kroppslängd (Figur 1) och späckjocklek (Figur 2), tillvaratages följande prov:

- Hjärta, lunga, lever, mjälte, njurar
- Prov från späck och hud samt muskel
- Underkäke
- Mag- och tarmkanal
- Honliga könsorgan med eventuellt foster (Figur 5)
- Hanliga könsorgan, penisben och testiklar (Figur 3).

SKÄR GÄRNA UT OCH SKICKA IN SAMTLIGA ORGAN I ETT STYCKE (FRÅN TUNGAN MED BRÖST- OCH BUKORGAN TILL ANUS).

KÖNSBESTÄMNING

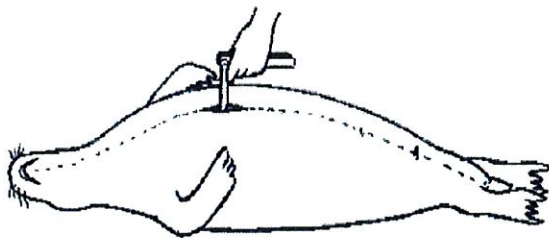


1. Lägg sälen på rygg.
2. *Handjur*: Könsöppningen är belägen i huden i bukregionen, bakom naveln. Penisbenet kan kännas genom att man trycker handen på buken bakom könsöppningen.
3. *Hondjur*: Hos sälhonor saknas den öppning i bukregionen som finns hos handjuren. Vaginalöppningen hos sälhonor är belägen intill anus.

KROPPSLÄNGD

1. Kroppslängden mäts när sälen ligger på rygg på plant underlag (Figur 1). Mätningen görs med tumstock.
2. Lägg tumstocken under sälen.
3. Skallen skall tryckas mot underlaget så att nosen sträcks ned mot tumstocken.
4. Mät kroppslängden mellan nosspets och svansspets.

SPÄCKTJOCKLEK



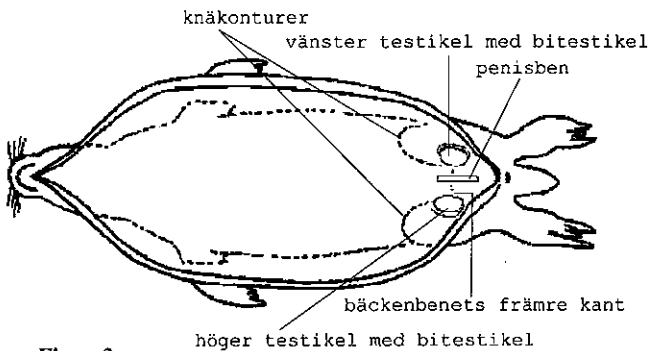
Figur 2

1. Späckjockleken mäts innan sälen öppnas.
2. Lägg ett ca 10 cm långt längdsnitt i mittlinjen i huden vid bröstorgans bakre del.
3. Skär genom späcket ner till bröstkorgen.
4. Mät späckjockleken (utan hud) med en tumstock. Kläm ihop snittet runt tumstocksändan vid mätningen.

SPÄCK OCH HUD SAMT MUSKEL

1. Lägg ett längdsnitt genom hud och späck från underkäke till svans.
2. Skär ut en några cm bred och **ca 30 cm** lång remsa av hud, päls och späck parallellt med längdsnittet. **Remsan skall innehålla *allt* späck från huden ned till underliggande muskler.**
3. En bit muskel av storleken 5x5x5 cm tas exempelvis från bogbladet eller filén.

KÖNSORGAN HANDJUR

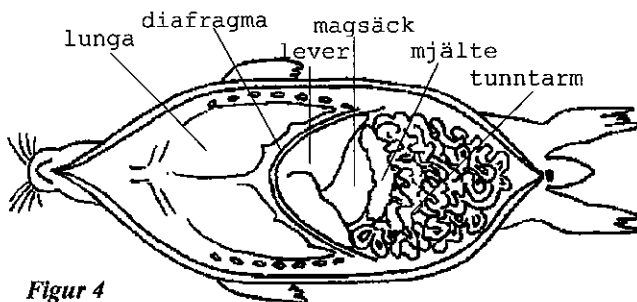


Figur 3

1. Skär loss penisbenet.
2. Skär loss testiklar med bitestiklar.

Observera att testiklarna inte är synliga utifrån. De ligger i spåket intill och i framkanten av bäckenbenet (Figur 3). Skär bort hinnan runt dem så blir de lättare att hitta!

MAG- TARMKANAL, HJÄRTA, LUNGA, LEVER, NJURAR OCH MJÄLTE



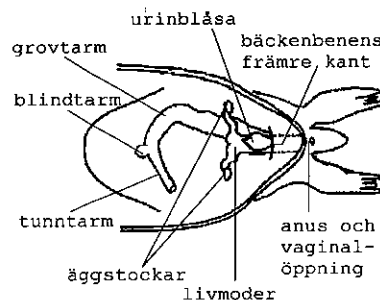
Figur 4

1. Utvidga längdsnittet åt sidorna så att halsmuskulatur, bröstorgane och bukorgan blir synliga.
2. För att underlätta urtagningen av hjärta och lunga kan revbenen avsågas varefter "bröstbens-plattan" borttages och bröstorganen friläggs (Figur 4).

3. Gör ett snitt intill tungan på båda underkåkarnas insidor. Tag loss tungan samt mat- och luftstrupens övre del. Håll i tungan och struparna och skär ner till bröstöppningen. Fortsätt sedan att skära ut bröstorganen. Skär nära bröstkotpelaren så att stora kroppspulsådern kommer med. Skär därefter loss mellangärdet och följ med kniven kotpelaren bakåt i buk- och bäckenregionen så att stora kroppspulsådern även där frigörs. På så vis kommer alla buk- och bäckenorgan (särskilt honliga könsorgan) med vid urtagningen.

KÖNSORGAN HONDJUR

För att få med merparten av de honliga könsorganen greppas urinblåsa, livmoder och tarmens bakre del (Figur 5) och drages något framåt, varefter man skär av vid bäckenets främre kant. Livmoder, äggstockar och eventuellt foster tas tillvara.



Figur 5

UNDERKÄKE

Skär loss och dela underkåken. Om hörntänderna i underkåken skadats vid jakten, sänd då gärna hela huvudet så att åldersbestämning av annan tand är möjlig.

SKYDDA HÄNDERNA, ANVÄND PLASTHANDSKAR!

Underkåkar och penisben kan tyvärr inte returneras. Dessa sparas i Naturhistoriska riksmuseets bensamling där de utgör ett värdefullt forskningsmaterial.

Samtliga pågående studier på säl där material från säljakten används, bygger på att uppgiftslämnandet och provtagningen av sälen är så fullständig som möjligt.

Tack för din insats till forskningen.



RAPPORT

SKYTTE

Vem sköt sälen?

Om du själv fakturerar för sälen skickas fakturan till:

Naturhistoriska riksmuseet
Referens 2206
FE07
83383 Strömsund

Här behöver du då inte fylla i personnummer eller banknummer

Namn.....

Adress.....

Postnummer, postadress.....

Telefon eller E-post.....

Person- eller organisationsnummer.....

Bank (inkl.clearingnr) /Pg-nummer.....

Fakturerar ja nej

JAKTEN

När och var sköts sälen? Datum (år, månad, dag).....Klockan.....

Område (län).....Position (longitud/latitud).....

Sköts sälen intill ett fiskeredskap ja nej Om ja, vilken redskapstyp?.....

(Kustbevakningen: Antal skjutna sälar/län tel: 08-57897617 Rapportering av skjuten säl tel: 0611-33 55 50)

SÄLEN

Kön Hane Hona

Kroppslängdcentimeter

Späcktjocklekcentimeter

Kroppsviktkilo (opassad)

PROVER

När tillvaratogs nedanstående organprover? Datum (år, månad, dag).....

Späck och Hud samt Muskel

Hjärta, Lunga, Lever, Mjälte, Njurar

Penisben, Testiklar och Bitestiklar från handjur

Livmoder med äggstockar och eventuellt foster från hondjur

Mag- och tarmkanal

Underkäke

RAPPORT & PROVER

Denna rapport skall läggas i en plastpåse och packas *tillsammans* med proverna från den säl som rapporten avser. Frågor om provtagningen kan besvaras på vardagar: 08-5195 5144

Bilaga 3**Var ska beslutet överklagas?**

Naturvårdsverkets beslut kan överklagas hos Förvaltningsrätten i Stockholm.

Överklagandet ska dock skickas eller lämnas till Naturvårdsverket.

Adressen framgår av beslutet. Har överklagandet kommit in i rätt tid överlämnar Naturvårdsverket överklagandet och handlingarna till förvaltningsrätten.

När ska beslutet senast överklagas?

Överklagandet ska ha kommit in till Naturvårdsverket **inom tre veckor** från den dag Ni fick del av beslutet.

Vad ska överklagandet innehålla?

Överklagandet ska vara skriftligt och det ska vara undertecknat.

I skrivelsen ska Ni ange:

Ert namn, adress, personnummer/organisationsnummer och telefonnummer,

vilket beslut som Ni överklagar t.ex. genom att ange beslutsdatum och ärendets diarienummer,

hur Ni anser att Naturvårdsverkets beslut ska ändras och varför det ska ändras samt

om det finns motparter i ärendet bör Ni ange deras namn, adress och telefonnummer.